



# HOND

zoogdieren

Latijnse naam	Canis lupus familiaris
Herbivoor, carnivoor, omnivoor	Carnivoor
Naam vrouwelijk dier	Teef
Naam mannelijk dier	Reu
Naam van een jong	Pup
Speenleeftijd	8 weken
Leeftijd geslachtsrijp	10 maanden
Leeftijd fokrijp	Als de hond uitgegroeid is
Bronstig om de	6-8 maanden
Draagtijd	9 weken
Worpgrootte	Afhankelijk van het ras
Jongen zijn	Nestblijvers
Levensverwachting	12 jaar
Huisvesting	In groepen

## ALGEMENE BESCHRIJVING

*roofdier* De hond hoort bij de hondachtigen. Hondachtigen zijn roofdieren. Een *roofdier* eet voornamelijk het vlees of bloed van andere dieren die hij overvalt en bejaagt. Net als andere roofdieren hebben honden een gebit met grote

*knipkiezen* hoektanden en *knipkiezen*.

*teengangers* Hondachtigen zijn goede hardlopers en ze hebben een groot uithoudingsvermogen. Ze lopen op hun tenen. Het zijn dus *teengangers*.

*neusdieren* Van de zintuigen is de reukzin het meest ontwikkeld. Honden zijn '*neusdieren*'. Ze lopen snuffelend langs bomen, hekken en voorwerpen en plassen ertegen. Overal waar ze komen laten ze urine achter. Die sporen urine heten

*geurvlaggen* *geurvlaggen*. Zo leert een hond de andere honden in de omgeving kennen en raakt hij vertrouwd met de omgeving. Een reu is een mannelijke hond, een vrouwtje noemen we een teef. De jongen heten pups.

## HERKOMST

Onze huishond stamt zeer waarschijnlijk af van de wolf. Zowel de huishond als de wolf behoren tot het geslacht 'Honden' (de huishond = *Canis lupus familiaris*; de wolf = *Canis lupus*). De Australische dingo (*Canis lupus familiaris dingo*) is een verwilderde huishond. Vroeger dacht men dat dit een wilde hond was.

*roedel*

Wolven leven in groepen van zo'n tien dieren. Zo'n groep dieren noemen we een *roedel*.

## SPECIFIEK GEDRAG

*erfelijke  
factoren  
opvoeding*

Het gedrag van honden is zeer verschillend. Dit heeft twee oorzaken. Ten eerste zijn er de *erfelijke factoren* oftewel de genen van dat ras. Deze factoren bepalen voor een groot deel het instinct van een hond. Ten tweede is er de *opvoeding*. Die begint bij de fokker en gaat verder bij de eigenaar. Zowel de erfelijke factoren als de opvoeding zijn erg belangrijk.

Aan de genen is niets te veranderen. Hier moet je dus goed rekening mee houden als je een hond koopt. De erfelijk bepaalde eigenschappen zijn er vroeger ingefokt. Honden hadden vroeger immers 'altijd' een taak. Een jachthond is hier een goed voorbeeld van. Je leest hier meer over bij 'rassen'.

## VERZORGING

Een hond vraagt best veel verzorging. Sommige dingen moet je dagelijks doen, andere wekelijks en sommige dingen maandelijks of jaarlijks.

### *Dagelijks*

- Uitlaten. Tijdens deze wandelingen kan de hond plassen en poepen. Zorg ervoor dat hij poept op plaatsen waar het toegestaan is of ruim de ontlasting op. De wandelingen zijn ook nodig voor de lichaamsbeweging van de hond. Daarom moet een van de drie dagelijkse wandelingen langer zijn dan de overige twee. Sommige honden krijgen thuis gedragsproblemen als ze niet iedere dag een lange wandeling van minimaal één uur krijgen. Ze gaan dan bijvoorbeeld dingen vernielen.
- Voer en water geven. Bij 'voeding' lees je hier meer over.
- Gezondheidscontrole. Kijk iedere dag goed naar je hond. Een verandering in de gezondheid zie je dan eerder. Bij 'veel voorkomende ziektes' lees je hier meer over.
- Aandacht geven. Iedere hond heeft aandacht nodig. Zeker als de hond geen soortgenoot als speelkameraadje heeft. Je kunt aandacht geven door met je hond te spelen.

*contact tussen  
hond en baas*

### **Wekelijks**

- Borstelen. Borstelen heeft een aantal functies. De belangrijkste daarvan is het *contact tussen hond en baas*. Tijdens het borstelen laat je de hond merken dat jij de baas bent. De hond moet bijvoorbeeld gaan liggen of zitten op jouw commando. Dit is goed voor de relatie tussen jou en je hond. De tweede functie is natuurlijk het onderhouden van de vacht: je verwijdert klitten, maar ook takjes en dergelijke. Afhankelijk van de vachtsoort moet dit iedere week of iedere maand gebeuren. Tijdens de rui moet iedere hond wekelijks worden geborsteld. Ruïen is het inruilen van de oude vacht voor een nieuwe. De oude vacht valt uit. Daarom zitten er veel dode haren in de vacht. Deze moeten eruit. Dan krijgen de nieuwe haren voldoende lucht en krijgt het dier een mooie nieuwe vacht. Borstelen heeft nog een belangrijke functie, namelijk het controleren van de vacht en de huid. Tijdens het borstelen vallen uitwendige parasieten eerder op. Ook wondjes zie je dan.

Een goede dierenspecialist kan je adviseren over welke borstel het beste is voor jouw hond. Neem daarom je hond mee. Dan kunnen ze precies zien welke vachtsoort jouw hond heeft.

- Controleren van de ogen, neus, oren, nagels, voetzooltjes, tanden en kiezen. Natuurlijk kijk je dagelijks naar je hond. Sommige afwijkingen zie je meteen. Toch is het belangrijk om wekelijks de hond goed te controleren. Bij 'veel voorkomende ziektes' lees je hier meer over.

### **Maandelijks/jaarlijks**

- Trimmen. Sommige honden moeten regelmatig worden getrimd. Ze gaan dan naar de hondentrimmer. De trim(st)er brengt de vacht weer netjes in model en verwijdert dode en te lange haren. Afhankelijk van het type vacht en de wens van de eigenaar, wordt de vacht geplukt, geschoren of geknipt. Dit is niet bij alle honden nodig. Het hangt af van de vachtsoort en of je met je hond naar tentoonstellingen wilt gaan.
- Ontwormen. Afhankelijk van de leeftijd van de hond en de aanwezigheid van kinderen moet de hond ontwormd worden. Op de verpakking van ontwormingsmiddelen staat hoe vaak dit moet gebeuren. Meestal is dit twee keer per jaar.
- Ontvlooiën. Eén keer in de twee/drie maanden ontvlooiën is voldoende. Tenzij er een vlooiënplaag is. Bij een *vlooiënplaag* zie je de vlooiën over je dier lopen. In dat geval moet je het dier vaker ontvlooiën. Vergeet hierbij de omgeving niet. Regelmatig stofzuigen verwijdert een groot deel van de eitjes. Verwissel wel regelmatig de stofzuigerzak. Of behandel de stofzuigerzak ook (bijvoorbeeld met een spuitbus). Als je één hond ontvlooit, dan moet je meteen de andere honden en katten ook doen (als je die hebt natuurlijk). Doe je dit niet, dan springen de vlooiën zo weer over.
- Inenten. Alle honden moeten jaarlijks ingeënt worden tegen Parvo, hondenziekte, leverziekte en leptospirose. Afhankelijk van de leefomgeving van de hond is ook een enting tegen hondsdolheid en kennelhoest noodzakelijk.

*vlooiënplaag*

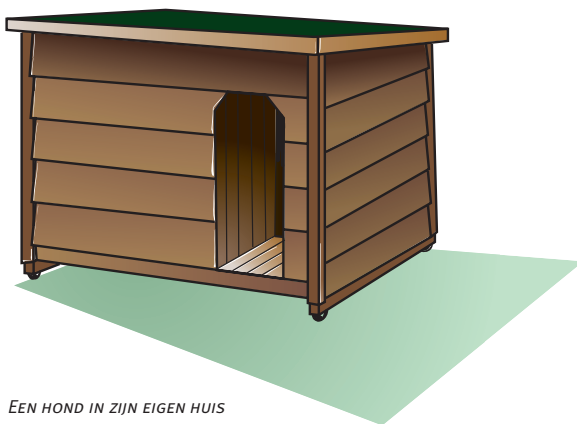
## HUISVESTING



BAYO IN ZIJN BENCH

### *bench*

Honden kun je in huis en buitenshuis houden. Belangrijk is dat het dier een vaste plaats heeft. Als je een hond steeds van zijn plaats verjaagt, wordt hij onzeker. Geef hem bijvoorbeeld een mand of een *bench* (dit is een kamerkennel) op een bepaalde plaats in de kamer. Denk er wel aan: een hond heeft het niet snel koud, wel snel warm. Als hij het warm heeft, gaat hij hingen en languit liggen. Geef het dier dus liever een koele plek. Zorg ervoor dat het niet tocht en dat het een rustig plekje is. De hond moet zich hier terug kunnen trekken. De grootte van die plaats hoeft niet meer te zijn dan de grootte van de hond.



EEN HOND IN ZIJN EIGEN HUIS

### *nachthok*

### *lichaams- warmte*

Honden die buiten gehuisvest worden, hebben een *nachthok* nodig. Dit nachthok mag niet te groot zijn. Hij moet het hok kunnen verwarmen met zijn *lichaamswarmte*. Houd als uitgangspunt de volgende maten aan: lengte = 2 maal de lengte van de hond; breedte = 1,5 maal de hoogte van de hond; hoogte = 2 maal de hoogte van de hond.

*tochtgang* Het nachthok moet een *tochtgang* hebben, anders tocht het op de plaats waar de hond moet slapen. De breedte van de tochtgang moet ongeveer 0,5 maal de lengte van de hond zijn. Het nachthok moet waterdicht zijn en een stukje boven de grond staan. Dit laatste in verband met optrekkend vocht uit de grond. De ingang van het nachthok moet zo geplaatst worden dat het 'niet' inregent en de wind er niet rechtstreeks in kan waaien. Meestal is het zuiden een goede kant.

Naast een plaats om te slapen, heeft een hond ruimte nodig om voldoende lichaamsbeweging te krijgen. Bijvoorbeeld een ren of de tuin. De ren moet groot genoeg zijn. Hoe groot hangt af van het ras en hoe vaak de hond uit de ren mag. Voorkom dat het een lange smalle ren wordt, hij moet minimaal één meter breed zijn.

## **VOEDING**

*pens* Hondachtigen zijn roofdieren. In de natuur voeden ze zich met prooidieren. Daarvan eten ze eerst de ingewanden op en beginnen daarna pas aan de rest. Zo krijgen ze in de natuur hun dosis 'groente' binnen. Een van de favoriete maaltijden van een hond is dan ook *pens*.

*volledig kant-en-klaar voer* Je kunt de maaltijd van de hond zelf klaarmaken. Dit vereist echter erg veel kennis. Je moet weten wat en hoeveel een hond exact nodig heeft om gezond te blijven. Je kunt beter *volledig kant-en-klaar voer* geven. Er is keuze genoeg, het is makkelijk en alle voedingsstoffen zitten er in de juiste verhoudingen in. Op de verpakking staat hoeveel je je hond moet geven. Maar dit is alleen een aanwijzing. Het aantal grammen dat op de verpakking staat, houdt rekening met zaken als ras, leeftijd en gewicht. Hoeveel een hond nodig heeft, hangt echter ook af van hoeveel hij beweegt.

*conditie* Honden van sommige rassen worden snel te dik. Bij een hond die goed op gewicht is, die dus een goede *conditie* heeft, kun je de ribben net voelen. Natuurlijk moet je hierbij wel rekening houden met de vacht die in de weg kan zitten en met de verschillen tussen de rassen. Bij magere honden kun je de ribben tellen.

Afhankelijk van de grootte van het ras en de leeftijd van de hond krijgt een hond zijn dagrantsoen in één keer of verdeeld over drie maaltijden. Jonge honden krijgen het voer meestal verdeeld in drie porties. Hun maag kan niet alles in één keer aan. Grote honden hebben veel voer nodig. Alles in één keer geven is dan ook erg veel. Daarom krijgen grote honden hun eten ook verdeeld over meerdere keren.

*kamertemperatuur* Water moet op *kamertemperatuur* zijn. Zeker niet te koud, want dan krijgen de honden last van maagkrampen. Sneeuw eten is daarom erg ongezond voor honden.

### *maagtorsie*

Stoei of speel niet met een hond als hij net gegeten of gedronken heeft. Het dier kan er *maagtorsie* van krijgen. Dat houdt in dat de maag kantelt en wordt afgesloten. De maaggassen kunnen dan niet meer ontsnappen. De maag kan alleen operatief teruggekanteld worden. Helaas komt deze hulp meestal te laat. Een maagtorsie herken je aan een enorme zwelling van de buik.

Je mag een hond wel tussendoortjes geven, maar met mate. Houd de gewenste hoeveelheid voer in de gaten. Veel tussendoortjes betekent iets minder eten in de voerbak. Sommige tussendoortjes zijn goed voor het gebit van de hond. Er is een ruime keuze in hondensnoepjes. Het is dus niet nodig om mensen-snoepjes en -koekjes te geven. Deze zijn meestal te vet, te zout en/of bevatten te veel suiker. Daarnaast kunnen ze ook nog giftig zijn. Chocolade bijvoorbeeld. Pas dus op met Pasen en sinterklaas: ook honden kunnen zoeken.



KEUZE GENOEG, NIET ALLEEN IN SNOEPJES, MAAR OOK IN SPEELTJES

### **HANTEREN**

### *drie vragen*

Voordat je naar een vreemde hond toeloopt en hem aanraakt, moet je altijd *drie vragen* stellen. Eerst moet je aan je ouders of aan jezelf vragen of je de hond mag aaien. Dan vraag je het aan de eigenaar van de hond en ten slotte aan de hond zelf. Dit laatste doe je door je hand uit te steken en de hond naar je toe te roepen. Als de hond niet komt, dan kun je de hond 'niet' aaien. Komt hij wel, dan mag het wel.

### *dominant*

De meeste honden kunnen prima zelf lopen. Goed opgevoede honden lopen zelfs keurig naast de baas. Optillen is dan ook alleen nodig om de hond ergens op of in te zetten. Als je je hond optilt omdat er een andere (grote) hond aankomt, dan ben je fout bezig. Je plaatst namelijk de opgetilde hond hoger dan de lopende hond. De opgetilde hond gedraagt zich hierdoor *dominant*. Dat kan leiden tot gedragsafwijkingen. Optillen is niet nodig. Honden die het gewend zijn om met andere honden te spelen kunnen met alle maten honden spelen.

Als je je hond moet optillen, doe dat dan met een rechte rug. Vraag bij zware honden iemand om hulp. Ga dan zelf bij de kop staan. Dat is vertrouwder voor de hond en veiliger voor de helper. Als je de hond alleen optilt, doe je dat als volgt. Eén hand gaat over de hond heen en tussen de voorpoten door onder de borstkas. De andere hand gaat onder de buik van de hond door. De kop van de hond zit dan onder je elleboog. Daarmee duw je de kop een beetje naar achteren. Als je het goed doet en de hond vertrouwt je, dan blijft de hond rustig en wacht hij tot je hem weer neerzet.



OPTILLEN KAN OOK RUSTIG.

Dierenspeciaalzaken verkopen riemen en halsbanden in vele soorten, maten en kleuren. Zorg er in ieder geval voor dat het geheel past bij het formaat van de hond. Een te kleine riem bij een grote hond is zo kapot. Een te grote riem bij een klein hondje is veel te zwaar voor de hond. Zorg er ook voor dat het een veilige constructie is die prettig draagt zowel voor de hond als voor jezelf. Laat je eventueel adviseren door iemand die hier verstand van heeft. Je kunt je hond natuurlijk ook los laten lopen, maar dat mag niet overal. Je moet de hond dan wel goed onder *appèl* (commando) houden.

*appèl*

### **VOORTPLANTING**

Twee maal per jaar heb je iets minder over je hond te zeggen. Je trouwe huisgenoot wordt aangelokt door de geur van het andere geslacht. De teefjes zijn dan *loops*: ze willen gedekt worden. Teven laten zich graag het hof maken door reuen. Houd je teef goed in de gaten, want een 'ongelukje' is zo gebeurd. In de meeste gevallen willen mensen zelf een reu uitkiezen. Bijvoorbeeld om mooie pups te krijgen of nog betere tentoonstellingsdieren.

*loops*

Tijdens het dekken zwellen de geslachtsdelen van de reu en de teef op. Daarom zitten ze tijdens de dekking *aan elkaar vast*. Dit geeft de zaadcellen meer tijd om de eicellen van de teef te bereiken.

*aan elkaar vast*



NU IS HET WACHTEN OP DE PUPS.

### nestblijvers

Na een dracht van 63 dagen worden de puppy's geworpen. Puppy's zijn doof en blind bij de geboorte en kunnen nog niets ruiken. Het zijn *nestblijvers*. Gewoonlijk worden de jongen 6 weken gezoogd. Na 8 weken kunnen de pups gespeend worden. Na ongeveer 10 maanden zijn de dieren geslachtsrijp. Wacht echter met fokken tot de teef volledig uitgegroeid is. Anders kunnen er problemen ontstaan met het werpen en grootbrengen van de pups. Een hond kan zo'n jaar of 12 oud worden, maar uitzonderlijke gevallen worden wel 20 jaar. Over het algemeen kun je zeggen hoe kleiner de hond hoe ouder hij wordt. Daarnaast worden kruisingen ook vaak ouder dan raszuivere honden.

Leeftijd	Fase	Kenmerken
0-2 weken	Vegetatieve fase	De pups zijn nog niet af. De hersenen zijn nog niet helemaal ontwikkeld, ze kunnen nog niet zien, horen of ruiken. Zelfs poepen kunnen ze niet zonder de hulp van moeder. Voelen kunnen ze wel. Hun dag bestaat uit slapen, eten en ontlasten.
2-3 weken	Overgangsfase	De hersenen zijn ontwikkeld en de ogen en oren beginnen te werken. De pups beginnen de omgeving te verkennen. Aan het einde van de derde week komen de tandjes door.
3-12 weken	Primaire socialisatiefase	Een hele belangrijke periode, de pups doen nu veel indrukken op. Ze leren wie hun soortgenoten zijn en wat normaal is. Het contact met mensen is nu erg belangrijk. De fokker begint in deze fase, de nieuwe eigenaar neemt dit over. Beide hebben hierin dus een belangrijke taak. Laat de pups veel (nieuwe) dingen zien en horen. Neem ze mee naar vreemde plaatsen. Alles wat ze nu meemaken vinden ze later normaal. Aan het begin van deze fase zijn de pups niet bang, ze stappen overal zo op af. Later neemt de angst toe zodat ze niet meer overal zonder angst op af rennen. Halverwege deze fase kun je beginnen met het aanleren van commando's.
12 weken - 6 maanden	Secundaire socialisatiefase	Vervolg van de primaire socialisatiefase. Ga door met het laten meemaken van 'vreemde' situaties en 'vreemde' plaatsen. Consequent zijn is nu enorm belangrijk, de pup zal je uit gaan proberen. Trap hier niet in en blijf consequent. Ga eventueel even een paar stappen terug in de training.
6 maanden - volwassen	Puberteit	Teefjes worden voor het eerst loops en reuen beginnen te plassen in geurvlaggen. Dit zijn de druppels die een reu deponeert om zijn aanwezigheid aan te geven. Het gedrag kan veranderen door de hormonen die nu geproduceerd worden. Blijf consequent. Hoe beter je dit kunt, hoe eerder de puberteit voorbij is. Een gegeven commando moet de hond uitvoeren!
Volwassen		Ga door met de training, ook een volwassen hond kan nog veel leren. Het kost alleen wel wat meer tijd.
Ouderdomsfase		Net als bij mensen worden oude honden wat stijver en gaan ze lichamelijke kwalen vertonen. Blijf echter actief met je hond, zowel geestelijk als lichamelijk. Dan houd je je hond zo lang mogelijk vol levensvreugde.



## VEEL VOORKOMENDE ZIEKTES

Je moet regelmatig een aantal controles uitvoeren bij je hond. Hieronder staat waar je op moet letten en wat de normale situatie is. Schakel bij afwijkingen of twijfel altijd de dierenarts in.

### ***Algehele controle van de hond***

- Ontlasting. Controleer tijdens het uitlaten regelmatig de ontlasting. Dit moet een 'goede' drol zijn, dus stevig, maar ook niet te hard. Controleer de ontlasting ook op wormen en andere parasieten.



DE GOEDE DROL

- Urine. De urine moet geel zijn en in één straal naar buiten komen. 'Normale' afwijkingen zijn de rode kleur bij loopse teven en het druppelsgewijs plassen bij reuen.
- Ogen. Deze moeten helder zijn en niet tranen. Als er vocht uitkomt, dan kan het traanbuisje verstopt zijn. Het oogslimvlies moet roze van kleur zijn. Dit zie je door het ooglid voorzichtig op te tillen.
- Neus. Deze moet vochtig zijn. Een droge neus kan op koorts wijzen. Maar er zijn honden die altijd een 'droge' neus hebben. Vergelijk daarom altijd de afwijking met wat normaal is voor jouw hond. Er mag geen vocht uit de neus komen. Zeker als het vocht geel/groen van kleur is, is er iets mis.
- Oren. Deze moeten schoon zijn. Oorontstekingen kun je herkennen aan de vuile oren en het afwijkend gedrag van de hond. Hij gaat bijvoorbeeld met zijn kop schuin lopen, krabt aan het oor of schudt met zijn kop. Haren die in de gehoorgang zitten, moeten eruit getrokken worden. Hier kan namelijk vuil in blijven hangen en dat kan oorontstekingen veroorzaken.
- Nagels. De nagels mogen niet te lang zijn. De meeste honden lopen regelmatig over een harde ondergrond. Daarom hoeven de nagels niet (zo vaak) geknipt te worden. Als richtlijn kun je aanhouden dat de nagels niet langer mogen zijn dan de haren aan de poten. Natuurlijk is dit wel afhankelijk van de lengte van de haren aan de poten. Controleer de nagels

regelmatig. Vergeet daarbij het 'duimpje' niet. Dit is de vijfde nagel die aan de 'achterkant' van de voorpoten zit. Sommige honden hebben deze ook aan de achterpoten. Deze nagel raakt de grond niet en slijt dus ook niet af. Als nagels te lang worden, moet je ze knippen. Bij witte nagels is dit niet zo moeilijk. Door de nagel heen zie je namelijk het bloedvat lopen, net als bij je eigen nagels. Je kunt de nagels tot net voor dit bloedvat knippen. Bij gekleurde nagels is het moeilijker. Meestal kun je de haarlijn aanhouden, dus de nagels afknippen bij de lengte van de haren.

- Voetzooltjes. Deze moeten een rubberachtig uiterlijk hebben. Voorkom wondjes en beschadigingen. Pas 's zomers op met asfalt. Als de zon op het (zwarte) asfalt schijnt, dan wordt dit erg heet. 's Winters, als het vriest, wordt er zout gestrooid tegen de gladheid. Dit zout kan tussen de voetzooltjes gaan zitten en grote klonten veroorzaken. Om dit te voorkomen kun je de voetzooltjes insmeren met vaseline. Dan blijven ze soepel en krijgt het zout er geen grip op.
- Tand en kiezen. Deze moeten 'wit' van kleur zijn en mogen geen aanslag hebben. Honden kunnen net als mensen tandplak en tandsteen krijgen. Tandplak is zacht en makkelijk te verwijderen. Tandsteen is hard en moet er met kracht afgehaald worden. Je kunt tandsteen voor een groot deel voorkomen door de hond voldoende kauwmetaal te geven. Hierdoor verdwijnt het tandplak en kan het geen tandsteen worden. Er zijn speciale hondentandenborstels en tandpasta met vleessmaak te koop. Hiermee kun je de tanden van je hond poetsen.



EEN SCHOON GEBIT

- Slijmvlies van de mond. Het slijmvlies van de mond moet roze van kleur zijn. Wit slijmvlies duidt op shock en/of bloedtekort. Met spoed naar de dierenarts gaan is dan de enige kans op redding.

Naam van de ziekte	Oorzaak	Symptoom	Verspreiding	Voorkomen/behandeling
<b>Hondenziekte = ziekte van Carré</b>	Virusziekte	Aantasting luchtwegen en darmen. Snel verloop en uiteindelijk sterfte	Via speeksel, urine en ontlasting	Vaccinatie
<b>Parvovirose</b>	Virusziekte	Heftig braken en (bloederige) diarree Dodelijk bij pups	Via de ontlasting	Vaccinatie
<b>Leverziekte = Hepatitis Contagiosa Canis (H.C.C.)</b>	Virusziekte	Aantasting van de lever Variërend van licht ziek tot dodelijk	Via alle uitscheidingsproducten	Vaccinatie
<b>Leptospirose = Ziekte van Weil</b>	Bacterieziekte	Koorts, geelzucht en nierontsteking. Bij jonge honden dodelijk. Grootste kans op besmetting in voor- en najaar	Via urine van honden of ratten of via water dat hiermee besmet is	Vaccinatie
<b>Para-influenzavirus = Bordetella = Kennelhoest</b>	Verschillende micro-organismen	Rauwe hoest en kokhalzen Besmetting gebeurt vooral op plaatsen waar veel honden bij elkaar zijn	Via de uitademingslucht	Vaccinatie, deze geeft echter geen garantie.
<b>Corona</b>	Virusziekte	Braken en diarree Lijkt op Parvo, maar dan minder heftig	Via de ontlasting	Vaccinatie
<b>Aujeszky</b>	Virusziekte, afkomstig van besmette varkens	Hoge koorts en afwijkingen aan het zenuwstelsel	Via uitademingslucht, ontlasting, eten van onbehandeld varkensvlees	Vaccinatie is mogelijk, maar tegenwoordig komt deze ziekte erg weinig voor. Hierdoor is vaccineren 'niet' meer nodig.
<b>Hondsdolheid = Rabies</b>	Virusziekte, zoönose, dus besmettelijk	Aantasting van hersenen en zenuwstelsel. Het begint met afwijkend gedrag, dit verergert en ten slotte volgt de dood.	Via speeksel en bijtwonden	Vaccineren, denk aan het officiële certificaat dat je bij de dierenarts krijgt, anders is de vaccinatie niet geldig.

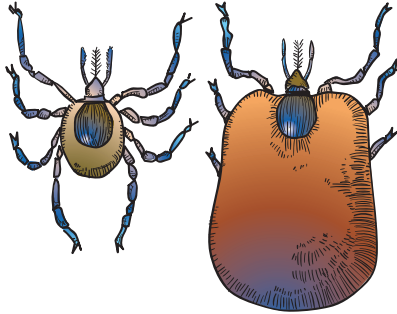
VEEL VOORKOMENDE ZIEKTES

Volg het vaccinatieschema van de dierenarts. Over het algemeen worden puppy's in week 6, 9 en 12 ingeënt. Volwassen honden worden jaarlijks ingeënt.

Je moet je hond ook controleren op parasieten.

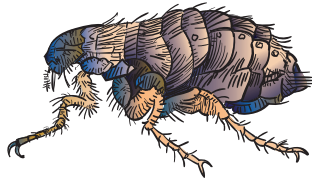
### ***Uitwendige parasieten***

- Vlooien veroorzaken jeuk en huidklachten. Het zijn overbrengers van ziektes, bijvoorbeeld lintwormen. Ze kunnen ook bloedarmoede veroorzaken, vooral als er veel vlooiën op de hond zitten. Gelukkig zijn ze eenvoudig te bestrijden: dierenartsen en dierenwinkels hebben verschillende middelen te koop. Vergeet echter niet de omgeving, anders zit de hond zo weer vol.
- Teken. Teken veroorzaken irritatie en jeuk. Ook teken zijn overbrengers van ziektes, bijvoorbeeld de ziekte van Lyme. Controleer de hond daarom altijd na een (bos)wandeling. Verwijder de teken met een tekentang. Gebruik daarbij geen alcohol, want dan spuit de teek de maaginhoud, inclusief ziekteverwekkers, in de hond. Als je de teek binnen 24 uur verwijdert, is de kans op de ziekte van Lyme minimaal. Ontsmet het wondje, bijvoorbeeld met jodium. Mensen kunnen ook teken krijgen. Die moeten op dezelfde manier verwijderd worden.



Teek  
(3x vergroot)

Volgezogen teek  
(3x vergroot)



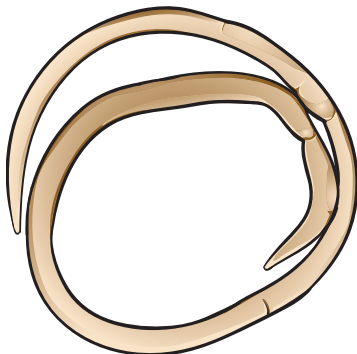
Hondenvlo  
(12x vergroot)

TEKEN EN VLOOIEN

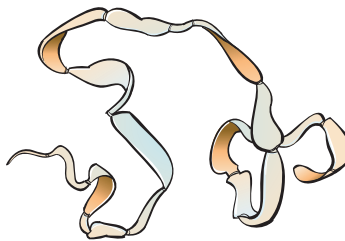
**Inwendige parasieten**

- Lintwormen. Lintwormen veroorzaken diarree en een slechte conditie. De kop van de lintworm houdt zich vast in de darmen. Aan het uiteinde van de worm breken segmenten af. Deze segmenten, die eitjes bevatten, kun je zien in de ontlasting. Ze zien eruit als ongekookte rijstkorreltjes.
- Spoelwormen. Spoelwormen veroorzaken diarree, vermagering, stagnerende groei en een dikke buik. Als je spaghetti-liertjes in de ontlasting of in het braaksel ziet, dan zijn dat spoelwormen.

Bij de dierenarts en bij dierenwinkels zijn ontwormingsmiddelen te koop. Lees de bijsluiter goed, want niet alle middelen werken tegen alle wormen. Ook verschilt de do-sering en de manier van toedienen bij de verschillende middelen.



spoelworm



lintworm

WORMEN

## RASSEN

In Nederland verdelen we de hondenrassen in 9 groepen:

- Dogachtigen
- Herdershonden
- Staande honden, spaniëls en retrievers
- Keesachtigen en poolhonden
- Lopende honden en dashonden
- Pinchers en schnauzers
- Terriërs
- Windhonden
- Gezelschapshonden

*De HuSKy  
LooPT WeG*

Een ezelsbruggetje kan je helpen om deze rasgroepen te onthouden. De eerste letters van de groepen vormen namelijk een zin: 'De HuSKy LooPT WeG'.

Tegenwoordig houden mensen honden meestal als hobby en niet meer voor hun oorspronkelijke taak. Maar de honden zijn hun oorspronkelijke karaktereigenschappen nog lang niet kwijt. Een aantal gedragsproblemen zijn hier een direct gevolg van. Daarom is het belangrijk om goed de karaktereigenschappen te bestuderen voordat je een hond aanschaft. Ook bij kruisingen is dit van belang.

### **Dogachtigen: Berner Sennenhond**

Dogachtigen werden oorspronkelijk gebruikt voor het beschermen van de kudde. Later werden ze als vechthonden gebruikt. De Berner Sennenhond behoort tot de dogachtigen.

De Berner Sennenhond herken je aan de halflange, lichtgolvende vacht. De vacht is zwart met roestbruine en witte aftekening. Gezien de populariteit van dit ras is het verstandig om pups alleen via de rasvereniging te kopen.



BERNER SENNEHOND

### **Herdershonden: Border collie**

Herdershonden werden gebruikt om de kudde te beschermen en bijeen te houden. Deze honden kun je gemakkelijk iets aanleren. De border collie is een herdershond.

De border collie wordt veel gehouden door schaapherders. Het zijn enorm actieve honden. Je kunt ze daarom alleen als huishond houden als je zorgt dat ze veel beweging krijgen. Naast de lichamelijke beweging moeten ze ook geestelijk aan het werk gehouden worden. Het zijn meestal zwart-witte honden met een halflange vacht.



*BORDER COLLIE*

### **Staande honden, spaniëls en retrievers: Drentse patrijshond**

Deze honden werden gebruikt bij de jacht op bijvoorbeeld konijnen en fazanten. De Drentse patrijshond is een staande hond.

Drentse patrijshonden hebben een dichte halflange vacht. De vacht is overwegend wit met bruine/oranje platen (platen = grote vlekken). Ook deze honden hebben veel beweging nodig, maar zo af en toe een dag overslaan geeft geen problemen. De hond moet echter wel deel uitmaken van het gezin, anders ontstaan er gedragsproblemen.



*DRENTSE PATRIJSHOND*

### **Keesachtigen en poolhonden: Chow-chow**

Veel van deze honden werden en worden gebruikt als sledehond. Ze hebben vaak een staart die naar boven wijst en met een krul over de rug valt. De chow-chow is hier een goed voorbeeld van.

Het meest kenmerkende aan de chow-chow is zijn tong. Die is namelijk blauw. De kleur van de vacht is rood, zwart, blauw of crème. De dieren hebben een warme vacht en zijn daarom graag buiten. Bij warm weer moeten ze een koel plekje hebben om zich terug te trekken. Ze kunnen dominant zijn ten opzichte van andere honden, katten, enzovoort. Door ze op jonge leeftijd te laten wennen aan andere dieren, voorkom je eventuele problemen. Deze honden hebben veel beweging nodig.



*CHOW-CHOW*

### **Lopende honden en dashonden: Beagle**

Ook deze honden werden voor de jacht gebruikt. Teckels, ook wel dashonden genoemd, werden gebruikt om dieren uit hun hol te jagen. De beagle is een lopende hond. Dit zijn honden die lopend achter hun prooi aan gaan. Ze zien en horen dan alleen nog maar hun prooi: ze luisteren nergens meer naar.

De beagle is een goed voorbeeld van een ras dat zijn oude karakter behouden heeft en regelmatig laat zien. Ze zijn vrij zelfstandig en gaan nog wel eens hun neus achterna. Je kunt deze honden prima als roedel in een buitenkennel houden. Beagles zijn meestal driekleurig, wit als basis, een bruine kop en rug met hier overheen een zwart zadel.



BEAGLE

### **Pinchers en schnauzers: Dobermann**

Dit zijn typische waak- en verdedigingshonden. De Dobermann wordt dan ook veel gebruikt als waakhond.

Vroeger werden bij Dobermanns de oren en de staart gecoupeerd. Nu is dit verboden. Je ziet tegenwoordig dan ook steeds meer Dobermanns met hangende oren en een lange staart. De meest voorkomende kleur is black and tan (tan = bruin). Ook bruin met tan (de tankleur is lichter dan de rest van het lichaam) komt regelmatig voor. Door hun vroegere taak als waak- en verdedigingshond, kunnen ze ook nu nog erg luidruchtig zijn. Ook hebben ze hierdoor een zeer evenwichtige en consequente baas nodig. Krijgt de hond deze niet, dan kunnen gedragsproblemen ontstaan.



DOBERMANN



### **Terriërs: West Highland White Terrier**

Dit waren vroeger de jachthonden die het wild uitgroeven en achtervolgden. Tegenwoordig zijn het vooral gezelschapsdieren. Hun oude karaktertrekken hebben ze echter nog niet helemaal verloren. De terriërs worden in twee subgroepen verdeeld, de hoogbenige en de kortbenige. De West Highland White Terrier, ook wel Westie genoemd, behoort tot de kortbenige terriërs. Westies hebben een dubbele vacht, een harde, ruwe bovenvacht en een zachte, korte ondervacht. Om deze dubbele vacht mooi te houden, moeten ze regelmatig naar de trimster. Die brengt de geheel witte vacht weer netjes in model. Een goed omheinde tuin is noodzakelijk, anders gaan ze hun oude taak uitvoeren en graven ze zich een weg naar buiten.



*WEST HIGHLAND WHITE TERRIER,  
OOK WEL WESTIE GENOEMD*

### **Windhonden: Ierse wolfshond**

Windhonden zijn snelle honden die gebruikt werden voor de jacht op hazen en wolven. De Ierse wolfshond is een windhond. Het is tevens het grootste hondenras. Reuen moeten minimaal een schouderhoogte hebben van 79 cm.



Ierse wolfshonden hebben een ruwe, harde, warrige vacht. Eén- of tweemaal per jaar moeten de dode haren er met de hand uitgetrokken worden. Meestal zijn ze grijs, maar rood, zwart, reekleurig en wit is ook toegestaan. Door hun grootte duurt het zo'n twee jaar voordat ze volledig uitgegroeid zijn. Ondanks hun formaat zijn het echte gezinshonden die het liefst tussen het gezin leven. Leer ze op jonge leeftijd dat de riem niet strak mag staan, want als ze uitgegroeid zijn kost je dat meer moeite.

*WEST IERSE WOLFSHOND*

### **Gezelschapshonden: Chihuahua**

Deze honden worden gehouden voor hun schoonheid of als gezelschap. De chihuahua is een echt gezelschapshondje. Ze passen met gemak op schoot, want dit is het kleinste hondenras. Hun gewicht ligt tussen de 500 en 2500 gram.

Chihuahua's zijn zo klein dat ze in huis al voldoende beweging krijgen. Buiten moet je oppassen voor koude, nattigheid en tocht, want daar zijn ze gevoelig voor. Ook deze hondjes zijn prima in staat om de rangorde zelf te bepalen. Ze worden echter regelmatig opgetild en dat verstoort de rangorde naar andere honden toe.



CHIHUAHUA